



BOLIGSTØTTEN 2019



DANMARKS ALMENE BOLIGER

Oplysningerne i denne
pjece er målrettet til beboere i
almene boliger og dækker ikke altid
beboere i andre boligtyper!

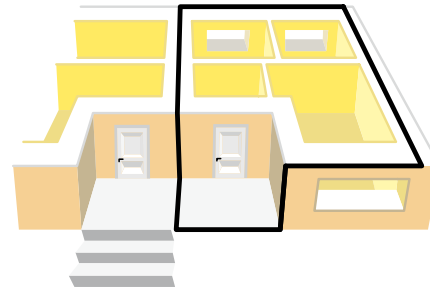
Hjælp til huslejen

Hvis du bor til leje i en lejlighed med eget køkken, kan du måske få hjælp til huslejen.

Hjælpen hedder boligstøtte og kan normalt variere fra 263 kr. til 4.045 kr. om måneden.

Boligstøtten afhænger af:

- Lejlighedens størrelse
- Huslejens størrelse
- Antal beboere, især børn
- Indkomst og formue.



Boligens areal er afgørende

Boligstøtte beregnes på basis af lejlighedens bruttoetageareal. Det er ikke nødvendigvis det samme som det areal, der står i lejekontrakten.

Bruttoetagearealet omfatter lejlighedens indre areal, ydervægge og andel i fællesarealer (fx trappeopgang).

Antallet af beboere i lejligheden afgør, hvor stor en del af huslejen der indgår i beregningen af boligstøtten. Man kan som udgangspunkt få boligstøtte til husleje for op til 65 kvm. for første beboer og 20 kvm. for hver af de øvrige beboere. Dog aldrig for mere end lejlighedens faktiske areal.

Særligt om arealer



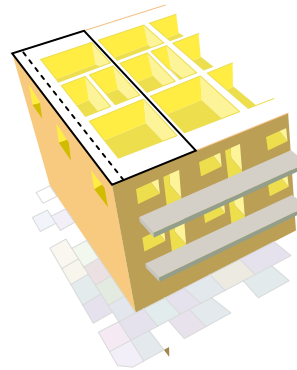
Handicappede

Hvis der bor en stærkt bevægelseshæmmet person, som bruger pladskrævende hjælpemidler, som f.eks. kørestol i boligen, og den er egnet til det, forøges maksimumarealet for boligstøtte med 10 kvm.



Isolering

Hvis lejligheden får et større bruttoetageareal på grund af udvendig efterisolering, kan du få boligstøtten beregnet ud fra det gamle areal. Det gælder, hvis isoleringen er sket efter den 1. december 2013.



Hvis din bolig ligger yderligt

Hvis din lejlighed er placeret yderligt, kan du måske få mere i boligstøtte. Det gælder, hvis lejligheden i kraft af sin placering (fx i en gavl) har fået et så stort bruttoetageareal, at det forringer din boligstøtte. Så kan du i stedet få beregnet boligstøtten på basis af det mindre bruttoetageareal, der gælder for en lejlighed mage til i bygningen. Dit boligselskab kan oplyse dig om lejlighedernes indbyrdes størrelse.

Hvis du bor i en lejlighed med en eller flere pensionister:



| Eksempler for typiske almene boliger | Lejligheder med "nye" førtidspensionister (Hvis man har søgt om førtidspension efter 1. januar) | | |
|---|--|----------|--------------------|
| | 1 voksen | 1 voksen | 1 voksen 1 barn |
| Antal personer i lejligheden | 1 voksen | 1 voksen | 1 voksen 1 barn |
| Bruttoetageareal kvm. | 65 | 85 | 85 |
| Husleje kr./md. | 4.300 | 5.400 | 5.400 |
| Du kan få boligstøtte, hvis husstandsindkomsten i kr./år ikke overstiger: | 319.400 | 312.500 | 369.400 |

Ved husstandsindkomst forstås: Den samlede indkomst for den eller de, der bor i lejligheden, fraregnet eventuelt AM-bidrag og ATP. Det samme gælder, hvis der er formue over et bestemt niveau. Indkomst og formue for børn under 18 år indgår ikke i beregningen af boligstøtten.

Beregningerne forudsætter:

- at din bolig opvarmes ved el, gas eller kollektiv varmforsyning
- at du betaler særskilt for vand og vandafledning
- at du har pligt til delvist at vedligeholde boligen indvendigt.

Disse forhold har normalt betydning for, hvor meget du kan få i boligstøtte.



| 2003) | | Lejligheder med folkepensionister og "gamle" førtidspensionister. (Hvis man har fået førtidspension før 1. januar 2003 eller søgt om det inden) | | | | |
|----------|----------|--|----------|--------------------|----------|----------|
| 2 voksne | 2 voksne | 1 voksen | 1 voksen | 1 voksen 1 barn | 2 voksne | 2 voksne |
| 85 | 105 | 65 | 85 | 85 | 85 | 105 |
| 5.400 | 6.500 | 4.300 | 5.400 | 5.400 | 5.400 | 6.500 |
| 369.400 | 363.900 | 365.400 | 358.600 | 416.300 | 416.300 | 410.700 |



Tab af ægtefælle/samlever:

Hvis ens ægtefælle/samlever dør eller kommer på plejehjem, og man bliver boende i den fælles lejlighed, kan man få beregnet boligstøtte ud fra det samme areal, som dengang man boede to sammen. Det gælder, hvis man er "gammel" førtidspensionist eller folkepensionist.

For samlevende er det et krav, at man har boet sammen i mindst fem år. Reglen gælder også, hvis man bliver folkepensionist inden for et halvt år efter ægtefællens død.

Hvis du bor i en lejlighed uden pensionister:



Eksempler for typiske almene boliger

| | | | |
|--|----------|----------|----------|
| Antal personer i lejligheden | 1 voksen | 1 voksen | 1 voksen |
| Bruttoetageareal kvm. | 35 | 65 | 85 |
| Husleje kr./md. | 3.000 | 4.300 | 5.400 |
| Du kan få boligstøtte, hvis husstandsindkomsten i kr./år ikke overstiger: Hvis begge voksne er under 30 år med et eller flere børn: | 258.300 | 319.400 | 312.500 |

Ved husstandsindkomst forstås: Den samlede indkomst for den eller de, der bor i lejligheden, fraregnet eventuelt AM-bidrag og ATP. Det samme gælder, hvis der er formue over et bestemt niveau. Indkomst og formue for børn under 18 år indgår ikke i beregningen af boligstøtten.

Beregningerne forudsætter:

- at din bolig opvarmes ved el, gas eller kollektiv varmforsyning
- at du betaler særskilt for vand og vandafledning
- at du har pligt til delvist at vedligeholde boligen indvendigt.

Disse forhold har normalt betydning for, hvor meget du kan få i boligstøtte.

Husstande uden børn:

Er der ingen børn og ingen pensionister i husstanden, kan din boligstøtte typisk udgøre højst 15 procent af huslejen.

Boligstøtten udregnes på basis af en såkaldt beregnet husleje, hvor blandt andet boligens størrelse og betaling for vand og opvarmning indgår.



| | | | | | | |
|----------|--------------------|--------------------|--------------------|----------|--------------------|--------------------|
| 2 voksne | 1 voksen 1 barn | 1 voksen 2 børn | 2 voksne 1 barn | 2 voksne | 2 voksne 1 barn | 2 voksne 2 børn |
| 85 | 85 | 85 | 85 | 105 | 105 | 105 |
| 5.400 | 5.400 | 5.400 | 5.400 | 6.500 | 6.500 | 6.500 |
| 369.400 | 369.400 | 405.600 | 369.400 407.700 | 363.900 | 412.900 457.200 | 457.800 496.100 |

Kontanthjælpsloftet:

Kontanthjælpsloftet sætter grænse for, hvor meget man samlet kan få i boligstøtte, særlig støtte, kontanthjælp, uddannelseshjælp eller integrationsydelse.

Hvis du eller en i din husstand er på kontanthjælp, uddannelseshjælp eller integrationsydelse, og den persons samlede ydelser når over kontant-

hjælpsloftet, vil I få mindre i særlig støtte eller boligstøtte.

Dit kontanthjælpsloft afhænger blandt andet af din alder, om du har hjemmeboende børn, er gift/samlevende eller enlig.

Læs mere på:

www.borger.dk/kontanthjælpsloft

Hvis du vil søge om boligstøtte

Vil du have en vejledende beregning af, hvor meget du kan få i boligstøtte, kan du gå ind på:

www.borger.dk/boligstoette

Her kan du også logge dig ind med NemID, hvis du vil søge om boligstøtte. Alle de nødvendige oplysninger om den lejlighed, du søger boligstøtte til, står der, lige så snart du har skrevet dens adresse.

Hvis du har brug for hjælp, kan du ringe til Udbetaling Danmark på telefon 7012 8063.

Lån til beboerindskud

Flytter du ind i en almen bolig, skal du betale beboerindskud, når du flytter ind. Indskuddet er i stedet for depositum og forudbetalt leje, som man skal betale i andre lejligheder.

I nogle tilfælde har du ret til at få et lån i kommunen til betaling af indskuddet. Det afhænger af din indkomst.

Selv om din husstands indkomst er højere end den fastsatte grænse, kan din kommune alligevel yde beboerindskudslån eller garantere for dit lån i en bank. Det kaldes "frivillige lån".

Læs mere om begge dele på www.borger.dk